

CARATTERISTICHE TECNICHE SS-SRC

| | |
|---|-------------------------------|
| Tensione d'ingresso Alimentatore | Da 11 a 14 Vcc |
| Assorbimento in riposo | 16 mA |
| Assorbimento in chiamata | 30 mA riple 1,5 mV |
| Tre Ingressi: Allarme, Incendio, SOS, | Configurabili NC. NA. a + o - |
| Sistema di programmazione (guida) | Tramite messaggi vocali |
| Tre differenti messaggi Vocali | Registrabili da 15 secondi |
| Registrazione messaggi | Microfono di bordo |
| Sistema a sintesi vocale (riscrivibili) | Memorie non volatili |
| Ascolto messaggi | Altoparlante di bordo |
| Rubrica di 17 numeri telefonici | Associati ai 3 Ingressi |
| Tastiera di programmazione e comando | Numerica in policarbonato |
| Blocco chiamate locale | Ingresso Chiave |
| Blocco chiamate remoto | Telefono Password |
| Protezione da sovratensioni | GaAsFET su linea telefon. |
| Tecnologia di costruzione | SMD tecnologie avanzate |
| Temperatura di Funzionamento | -20° + 70° C |
| Contenitore in materiale plastico ABS | Spessore 12/10 |
| Dimensioni contenitore ABS | L112XH87XP30 mm |
| Peso | 105 gr. |

N.B. La Securvera al fine di migliorare il sistema, si riserva il diritto di apportare qualsiasi modifica, aggiornamento e adeguamento alle vigenti normative, senza alcun preavviso; si esclude qualsiasi pretesa di adeguamento da effettuare sui prodotti di serie precedenti. La Securvera declina ogni responsabilità per eventuali anomalie o guasti al sistema, agli accessori o all'impianto elettrico dovuti ad una non corretta installazione, nonché all'utilizzo di componenti dalle caratteristiche tecniche errate, batterie scadute o usurate. L'allarme è solo un deterrente contro chi provoca un'effrazione o lo scasso, al fine di evitare un furto. Questa Chiamata telefonica; chiama telefonicamente e da un messaggio di allarme preregistrato. Qualsiasi arbitraria modifica, oltre a causare danni irreparabili, fa decadere la garanzia. **I nostri prodotti sono garantiti a vita contro i difetti di fabbrica**, eccetto i materiali soggetti a logoramento come batterie (che hanno la garanzia di 24 mesi dalla data di acquisto), per la regolamentazione esatta attenersi al certificato di garanzia che accompagna il prodotto.

SECURVERA I.F.A. 00157 ROMA VIA MONTI TIBURTINI 510 A/1 TEL FAX 0641732990
C.C.I.A.A. N° 5761 - REG. DITTE 25859 DEL 31-01-1972 - PARTITA IVA 06142341004
Sito <http://www.securvera.it> e-mail: securvera@securvera.it ASSISTENZA NON STOP CELLULARE 330288886
Antifurto, Antincendio, F.V.C.C. controllo da LAN e GSM, Automazione cancelli, brevetti avveniristici.

SS-SRC 300311

SS-SRC 300311



DAL 1969 Marchio registrato n. 00663069

GUIDA PRATICA

CHIAMATA DI ALLARME TRAMITE LINEA TELEFONICA 3 CANALI

CHIAMATA DI ALLARME PSTN SS-SRC



SS-SRC Chiamata **PSTN** a sintesi vocale, con **3 canali** (ingressi programmabili NC, o NA, a -, oppure NC, o NA a +), di allarme. **3 messaggi** da 15" l'uno, incorpora microfono e altoparlante. Blocco chiamate da tastiera, da chiave remota, dal primo telefono chiamato. **Codice personale** di programmazione da tastiera e da telefono. Memorizza **17 numeri** telefonici associabili ai **3 canali** su memorie **non volatili**. Chiamate intelligenti, richiama **9 volte chi non risponde**. Installazione a parete. Assorbimento 16 mA. Assorbimento in chiamata 30 mA. Alimentazione 12 V, proveniente da centrale. Contenitore in ABS. Dimensioni L112XH87XP30 mm. Peso 105 gr.

Le vigenti normative 46/90 e successive modifiche, impongono l'installazione di componenti elettrici da parte di personale qualificato in possesso dei requisiti.

DICHIARAZIONE DEL COSTRUTTORE PER LA CONFORMITÀ  Securvera ifa
Dir. 1999-5-CE
Made in Italy

La **SS-SRC**: dichiara il produttore che risponde alle attuali normative europee; allo scopo di assicurare la sicurezza delle persone. Rispondendo a tutti i massimi criteri di sicurezza ed affidabilità



Utilizzate sempre materiali originali: Al termine della vita dell'apparato, assicuratevi che lo smantellamento sia eseguito da personale qualificato.

Securvera di Orsini Carlo ifa
Il Titolare
Orsini Carlo

COMPLIMENTI PER L'ACQUISTO DI QUESTO PRODOTTO

SS-SRC E' TOTALMENTE GESTITO DAL MENU' VOCALE, E QUINDI IL SUO UTILIZZO È MOLTO SEMPLICE ED INTUITIVO.

SI CONSIGLIA COMUNQUE DI LEGGERE ATTENTAMENTE LE ISTRUZIONI DI SEGUITO RIPORTATE, SIA PER L'INSTALLAZIONE, PER LA PROGRAMMAZIONE, E PER L'UTILIZZO.

CARATTERISTICHE GENERALI

SS-SRC E' UN COMBINATORE FILARE A TRE CANALI INDIPENDENTI.

IL PRIMO CANALE HA LA PRIORITÀ SUL 2° E SUL 3° CANALE, SI POSSONO ESSERE PROGRAMMARE FINO AD UN MASSIMO DI 7 NUMERI TELEFONICI. SUL SECONDO E IL TERZO CANALE SI POSSONO PROGRAMMARE FINO AD UN MASSIMO DI CINQUE NUMERI PER CANALE.

PER OGNIUNO DEI TRE CANALI PUO' ESSERE REGISTRATO UN MESSAGGIO A SINTESI VOCALE DI 15" IL QUALE PUÒ ESSERE PROGRAMMATO PER ESSERE RIPETUTO DA 1 A 9 VOLTE.

OGNI NUMERO DI TELEFONO MEMORIZZATO, PUÒ ESSERE PROGRAMMATO PER ESSERE CHIAMATO DA 1 A 9 VOLTE.

OGNI CICLO DI ALLARME, PUO' ESSERE BLOCCATO SIA LOCALMENTE CHE DA REMOTO TRAMITE PASSWORD.

MENÙ DI PROGRAMMAZIONE A SINTESI VOCALE CHE GUIDA L'UTENTE VERSO IN TUTTE LE FASI.

L'ATTIVAZIONE DEL COMBINATORE IN UNO DEI TRE CANALI PUO' AVVENIRE SIA DA UN SEGNALE NEGATIVO CHE DA UN SEGNALE POSITIVO, SIA A DARE CHE A MANCARE.

SS-SRC DISPONE DI TRE CODICI: UNO TECNICO (555555) CHE ABILITA A TUTTE LE FUNZIONI DI PROGRAMMAZIONE, UNO UTENTE (123456) CHE ABILITA SOLO LA GESTIONE ACCESO SPENTO, UNO DI RIPRISTINO CHE PERMETTE DI RIPRISTINARE I CODICI UTENTE E TECNICO NEL CASO IN CUI QUESTI VENGANO DIMENTICATI. VEDI PARAGRAFO 5 - INSERIRE IL NUOVO PIN

Dichiarazione di conformità CE

DATI DEL DISPOSITIVO: **SS-SRC Allarme tramite telefono SOS**

Denominazione: **Combinatore telefonico PSTN**

Tipo: **Chiamata Telefonica Messaggio di Allarme o Furto**

Costruttore: **Securvera Italia**

Indirizzo del
Costruttore: **Via Dei Durantini 320 Roma Distribuisce:
Sbeco di Ghita Maria Sas V. Monti Tiburtini Roma**

Dispositivo conforme alle direttive dell'Unione Europea:

- R&TTE 1999/5/CE

- 89/336/CEE

- 73/23/CEE

Al fine di soddisfare i requisiti essenziali della direttiva 99/55/CE il dispositivo è stato fabbricato nel rispetto delle seguenti normative:

Bassa Tensione : EN 609550/1996 + A4/1997

Emissioni: EN 50081-1/1992

Immunità: EN 50130-4/1995 + A1/1999

Antifurto: CEI 79/2° Ed. 1993

Terminale di comunicazione: TBR 21 -1/1998

Roma 20 Gennaio 2011

Securvera di Orsini Carlo ifa

Orsini Carlo
Il Titolare

555555), la guida fonica conferma l'ingresso nel menù di programmazione "**codice tecnico**", terminato il messaggio ("5 per inserire il nuovo pin"), **digita 5** la guida ti invita a: "digitare il nuovo pin", (esempio **digita 222222** il nuovo PIN tecnico deve essere composto di 6 cifre), La guida ti dirà: "digitare * per uscire". "# per continuare", digita * ed esci.

Per sostituire il codice utente; digita un tasto qualsiasi, la guida fonica Ti invita a "**digitare il PIN**". Digita il codice utente (default 123456) " terminato il messaggio ("5 per inserire il nuovo pin"), **digita 5** la guida ti invita a: "digitare il nuovo pin", (esempio **digita 654321** il nuovo PIN utente deve essere composto di 6 cifre), La guida ti dirà: "digitare * per uscire". "# per continuare". Qualora vengano smarriti i codici utente e tecnico chiamare l'assistenza della Securvera al n. 0641732941 dopo l'analisi del combinatore Ti fornirà il codice di sblocco.

RESET O AZZERAMENTO TOTALE CODICI, NUMERI E MESSAGGI

Terminata la installazione, prima di iniziare la programmazione definitiva, si consiglia di effettuare l'operazione di reset, al **fine di pulire le memorie** dalle manovre di collaudo.

Connetti il negativo 12 Vcc., poi pigia un tasto qualsiasi, tenendolo pigiato connetti il positivo 12 Vcc. Attendi che il combinatore emette un beep (dopo circa 5") rilascia il tasto.

Il combinatore è resettato il codice tecnico ritornerà quello di default **555555**. e così il codice utente ritornerà **123456**. le memorie sono completamente vuote. Solo i Messaggi rimarranno memorizzati, per cancellarli basta riscriverli sopra vedi pagina 5.

BLOCCO DELLE TELEFONATE DA LOCALE O DA REMOTO

Da locale: sulla tastiera di bordo, pigia un tasto qualsiasi, attendi che la guida fonica Ti dirà "**digitare il PIN**". Il combinatore **conferma l'arresto** emettendo un beep. Se viene digitato un PIN errato, la guida dirà "errore". Se si sbaglia per 3 volte consecutive il PIN, il combinatore entra in manomissione, e non accetterà più PIN tramite tastiera. Finisce automaticamente.

Da remoto: tramite pulsante o chiave che mandi sul INIB.ALL il — negativo per 500 mS.

Da remoto: tramite **telefono abilitato** (primo numero memorizzato), sia esso telefono fisso o mobile, dopo l'ascolto del messaggio il combinatore emetterà tre beep, dopo il terzo beep digita dalla tastiera il codice PIN. A conferma cadrà la linea. **Se si sbaglia per 3 volte** consecutive il PIN, il combinatore **entra in manomissione**, e non accetterà più PIN tramite tastiera. Finisce automaticamente.

CANALE 1

1° TEL. ----- RIPETIZIONI -----
 2° TEL. ----- RIPETIZIONI -----
 3° TEL. ----- RIPETIZIONI -----
 4° TEL. ----- RIPETIZIONI -----
 5° TEL. ----- RIPETIZIONI -----
 6° TEL. ----- RIPETIZIONI -----
 7° TEL. ----- RIPETIZIONI -----

CANALE 2

1° TEL. ----- RIPETIZIONI -----
 2° TEL. ----- RIPETIZIONI -----
 3° TEL. ----- RIPETIZIONI -----
 4° TEL. ----- RIPETIZIONI -----
 5° TEL. ----- RIPETIZIONI -----

CANALE 3

1° TEL. ----- RIPETIZIONI -----
 3° TEL. ----- RIPETIZIONI -----
 5° TEL. ----- RIPETIZIONI -----

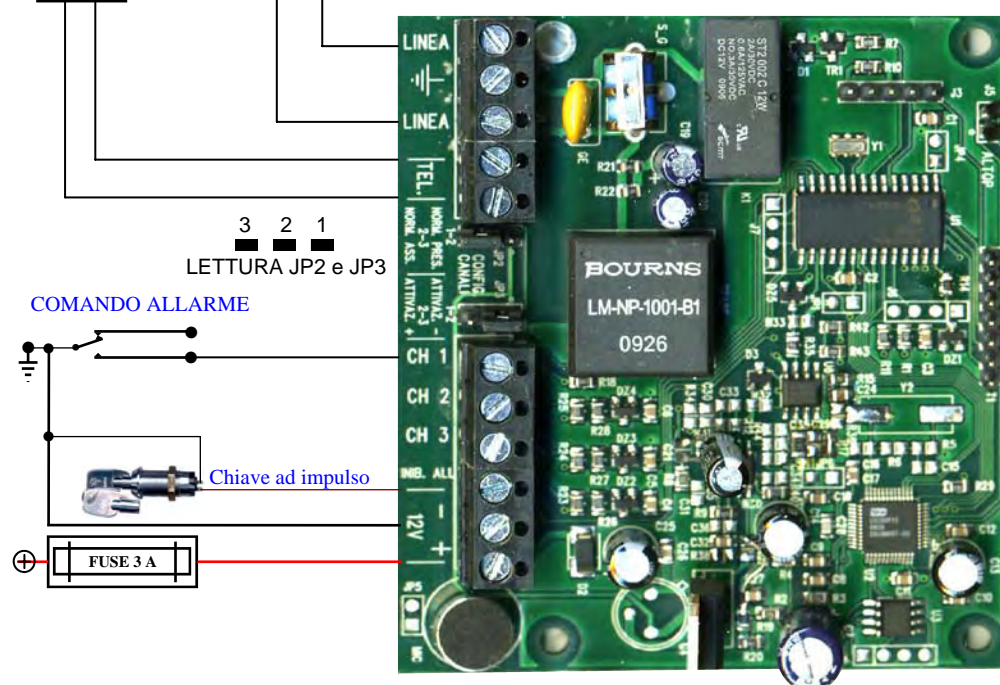
2° TEL. ----- RIPETIZIONI -----
 4° TEL. ----- RIPETIZIONI -----

INSTALLAZIONE

1. COLLEGARE I DUE FILI DELLA LINEA TELEFONICA PRINCIPALE AI MORSETTI: **LINEA (DOPO IL FILTRO ADSL USCITA LINEA TELEF.)**
2. COLLEGARE TUTTI GLI EVENTUALI APPARATI TELEFONICI (IMPIANTO TELEFONICO INTERNO) AI MORSETTI: **TEL.**
3. COLLEGARE LA TERRA ALL'APPOSITO MORSETTO, PER EVITARE DANNEGGIAMENTO DA EXTRATENSIONI E SCARICHE
4. COLLEGARE L'ALIMENTAZIONE AI MORSETTI: **+ 12 -**
5. COLLEGARE I **TRE CANALI ALLARME, CH1 – CH2 – CH3**, AI DISPOSITIVI DI COMANDO: ALLARME, INCENDIO, ALLAGAMENTO.
6. COLLEGARE IL MORSETTO **INIB.ALL** AD UNA EVENTUALE CHIAVE O INTERRUTTORE REMOTO **IMPULSIVO**.

TELEFONI INTERNI

LINEA TELEFON.



CONFIGURAZIONE PER IL COMANDO DI ATTIVAZIONE DEI 3 CANALI

la programmazione per l'attivazione dei 3 canali NC. o NA. a + o -. Avviene spostando i 2 jumper J2 e J3. J2 stabilisce il tipo di contatto NC. o NA. Mentre J3 imposta la polarità.

JP2 = jumper inserito tra pin 1 e 2: il combinatore si attiva con **polarità a mancare**, quindi il collegamento dei tre canali è N.C. quando la polarità cade, si attiva il relativo canale.

JP2 = jumper inserito tra pin 2 e 3: il combinatore si attiva **polarità presente**, quindi il collegamento dei tre canali è N.A. quando la polarità è presente, si attiva il relativo canale.

JP3 = jumper inserito tra pin 1 e 2: il combinatore lavora con **polarità negativa** (NC o NA vedi JP2).

JP3 = jumper inserito tra pin 2 e 3: il combinatore lavora con **polarità positiva** (NC o NA vedi JP2).

IMPORTANTE

Il comando di attivazione deve avere una durata superiore a **300 mS**. Se il combinatore è stato configurato con polarità a mancare cioè N.C., i canali non utilizzati **vanno ponticellati**. Il combinatore per i canali N.C. non ponticellati, da un messaggio di "canale (1-2-3) attivato"

FUNZIONI DEL MENÙ VOCALE O GUIDA FONICA DI PROGRAMMAZIONE

Digita un tasto qualsiasi, la guida fonica Ti invita a **"digitare il PIN"** o PASSWORD, che può essere sia il PIN tecnico, che il PIN utente; esempio:

Digita il codice tecnico (default 555555), la guida fonica conferma l'ingresso nel menù di programmazione **"codice tecnico"**, continua invitandoti a scegliere in quale dei 5 menù vuoi entrare nel modo seguente; "digitare:

- "1 per inserire i numeri telefonici"
- "2 per ascoltare i numeri telefonici"
- "3 per inserire i messaggi"
- "4 per ascoltare i messaggi"
- "5 per inserire il nuovo pin"

Attenzione mentre la guida fonica scandisce il menù o sottomenù la **tastiera è disattivata**. finito l'ultimo messaggio digita il sottomenù. Esempio: per inserire i **numeri telefonici**, terminato il messaggio ("5 per inserire il nuovo pin"), **digita 1** la guida ti comunica il sottomenù: "Inserire i numeri telefonici, quale canale"; (esempio per inserire il primo numero, sul primo canale), **digita 1** per il canale, la guida ti dirà: "quale dei sette", **digita ancora 1**, la guida ti dirà: "quante ripetizioni" (cioè quante volte vuoi che in fase di allarme venga chiamato questo numero, premessi che; se trova **occupato** oppure non risponde dopo **7 squilli**, passa ai numeri successivi, poi ritorna nuovamente a chiamare (**effettua 20 tentativi**), i numeri che non hanno risposto), consiglio: **digita 1**, la guida ti dirà: "quale dei sette", **digita 1**, la guida ti dirà: "digita il numero e convalidare con asterisco *". La guida ti dirà: "digitare * per uscire". "# per continuare", quindi per inserire i rimanenti 6 numeri prosegui come da esempio cambia solo la digitazione quando la guida dice: "quale dei sette", digita il numero successivo libero. Per **cancellare un numero** vai alla posizione, digita il **nuovo numero** e poi *. Il precedente numero è cancellato. Se è necessario inserire una o più pause tra un numero e l'altro digita #, ogni cancelletto vale un secondo di pausa (esempio 06##41732941), avendo digitato 2 cancelletti hai inserito un numero con una pausa di 2 secondi.

Per inserire i numeri nel canale 2 e 3 procedi come nel canale 1; l'unica differenza che nel canale 2 e 3 si inseriscono solo **5 numeri telefonici**, quindi la guida fonica ti dirà: "quale dei cinque". Le rimanenti manovre sono identiche, guidate fonicamente passo passo.

ASCOLTARE INUMERI TELEFONICI REGISTRATI

Esempio: per ascoltare la correttezza dei **numeri telefonici** memorizzati, terminato il messaggio ("5 per inserire il nuovo pin"), **digita 2** la guida ti comunica il sottomenù: "ascoltare i numeri telefonici, quale canale"; (esempio per ascoltare il primo numero, del primo canale), **digita 1** per il canale, la guida ti dirà: "quale dei sette", **digita ancora 1**, la guida ti dirà: "uno ripetizioni" poi scandisce il numero memorizzato; finito di elencare il numero, la guida ti dirà: "digitare * per uscire". # per continuare, per ascoltare gli altri numeri digita #, la guida ti dirà: "quale canale", quindi prosegui come nell'esempio. Come puoi notare la guida fonica segue sempre la stessa logica e sequenza, cambia solo la scelta del sottomenù; per registrare i numeri digiti 1, per ascoltare i numeri registrati digiti 2.

REGISTRAZIONE DEI MESSAGGI VOCALI

Registrare un messaggio di 15" digita il PIN, terminato il messaggio ("5 per inserire il nuovo pin"), **digita 3** la guida ti comunica il sottomenù: "Inserire i messaggi, quale canale"; (esempio per registrare il messaggio, sul primo canale), **digita 1** per il canale, la guida ti dirà: "hai 15" dopo il bip per il messaggio", Bip inizia a parlare (esempio: Attenzione Attenzione Ignoti sono penetrati nell'appartamento del Sig. Rossi, Via Verdi 23 Roma urgente intervenite), per non lasciare spazi vuoti, ripeti il messaggio finché la guida ti dirà: "quante ripetizioni" (cioè quante volte vuoi che in fase di allarme venga ripetuto il messaggio (puoi scegliere da **uno a nove ripetizioni**), si consigliano **2 ripetizioni**), pigia **2**. La guida ti dirà: "digitare * per uscire". "# per continuare", quindi per inserire i rimanenti 2 messaggi prosegui come da esempio; digita #, la guida dice: "quale canale", digita il successivo canale libero; canale **2 e 3**. Per **cancellare il messaggio precedente** vai alla posizione, digita il **nuovo messaggio** e le ripetizioni **2**. La guida ti dirà: "digitare * per uscire". "# per continuare".

ASCOLTO DEI MESSAGGI REGISTRATI

Per ascoltare il messaggio registrato digita il PIN, terminato il messaggio ("5 per inserire il nuovo pin"), **digita 4** la guida ti comunica il sottomenù: "Ascoltare i messaggi, quale canale"; (esempio per ascoltare il messaggio, sul primo canale), **digita 1** per il canale 1, la guida ti dirà: "2 ripetizioni" e scandirà il messaggio: (Attenzione Attenzione Ignoti sono penetrati nell'appartamento del Sig. Rossi, Via Verdi 23 Roma urgente intervenite). La guida ti dirà: "digitare * per uscire". "# per continuare". Se vuoi ascoltare altri digita #, inizia dal canale.

INSERIRE IL NUOVO PIN O PASSWORD: **INDISPENSABILE**

Importante **sostituisci le password o PIN di default** perché conosciuti. I due PIN; uno tecnico di programmazione (default è **555555**), l'altro (default **123456**) è il PIN utente (l'utente non è abilitato alla registrazione dei messaggi), per sostituire il codice tecnico, Digita un tasto qualsiasi, la guida fonica Ti invita a **"digitare il PIN"**. Digita il codice tecnico (default "